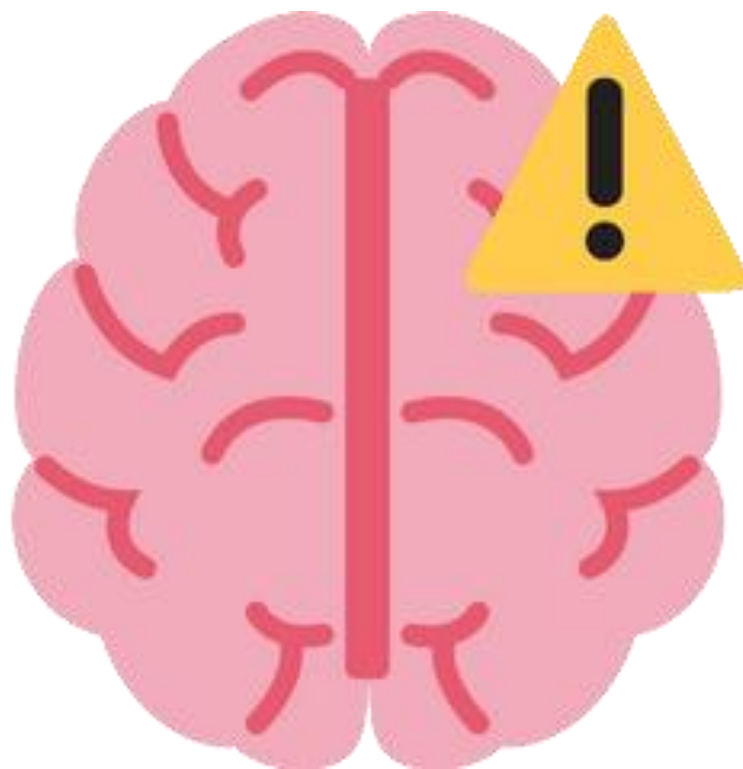


# DYS ? MODE D'EMPLOI !









# Sommaire

	<u>Les troubles DYS</u>	<u>4</u>
	<u>La dyslexie</u>	<u>5</u>
	<u>La dysorthographe</u>	<u>8</u>
	<u>La dysgraphie</u>	<u>11</u>
	<u>La dyscalculie</u>	<u>15</u>
	<u>La dysphasie</u>	<u>18</u>
	<u>La dyspraxie</u>	<u>22</u>
	<u>Les troubles dysexécutifs</u>	<u>26</u>
	<u>Quelques conseils en fonction de votre profil</u>	<u>30</u>



# LES TROUBLES DYS

A l'heure où la **société** est de plus en plus **inclusive** on commence à parler des **troubles DYS**. 🤔 Mais qu'est-ce que c'est au juste ?

Un **trouble DYS** est un **dysfonctionnement** d'une ou plusieurs **zone(s) du cerveau**. Il s'agit d'un **handicap cognitif invisible** et **durable** qui est présent dès la naissance.

Les **troubles DYS** concerneraient environ **10% de la population française**.

Les **personnes DYS** sont **pénalisées à l'école, au travail** et dans la **vie quotidienne**.

On parle souvent de 6 **troubles DYS**, mais en réalité ils sont au nombre de 7



la dyslexie



la dysorthographe



la dysgraphie



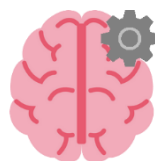
la dyscalculie



la dysphasie



la dyspraxie



les troubles dysexécutifs



# LA DYSLEXIE

## Le Saviez-vous ?

Léonard de Vinci était  
dyslexique !

Les **dyslexiques** sont  
souvent très **créatifs**.



## Activité – Dans la peau d'un dyslexique

*Au six ième jour subs equent, Pa ntag ruel fut deret our, en s'he ure  
que, par eau de Bloys, es toit arri vé Tribouillet. Pan urge, à save nue,  
lui don naune ves sie de porc, biene nflée, et reson nante à ca use des poys  
quide dans estoient; plus une espée de bois bi endorée; plus une petite  
gibessi erefai cte d'une co quede tortue; plus une bo uteil secli ssée ple  
inede vin breton, et un quar teronde pom mes Blandureau.*





## La dyslexie



### Définition

La **dyslexie** est un **trouble de l'apprentissage de la lecture**.



### Le diagnostic

Une **dyslexie** peut être diagnostiquée à partir de la fin du CE1, début du **CE2**, soit vers **8 ans et demi / 9 ans**.

Afin d'établir un **diagnostic** de **dyslexie** la personne concernée par les difficultés devra effectuer les bilans suivants :

- un **bilan neuropsychologique** avec **tests psychométriques (tests de QI)** (par un **psychologue** ou un **neuropsychologue**)
- un **bilan orthophonique** (par un **orthophoniste**)
- un **bilan orthoptique et ophtalmologique** pour savoir si le problème de lecture vient d'un problème de vision ou d'un problème oculo-moteur (par un **orthoptiste** et un **ophtalmologue**)
- un **bilan ORL** pour voir si la mauvaise prononciation des sons ne vient pas d'un problème d'audition

**Seul** un médecin tel qu'un **neuropédiatre, un neurologue ou un médecin traitant** (à condition qu'il ait la connaissance sur les troubles DYS) pourra faire la synthèse des bilans et pourra **poser un diagnostic**.





## Difficultés VS Forces

Les difficultés	Les forces
Vitesse de lecture	La créativité
Compréhension des consignes écrites	La curiosité
Fatigue lors d'apprentissages théoriques	L'empathie
Lecture hachée	La volonté
	Le courage
	La pensée en images



## Quelques célébrités dyslexiques

Léonard de Vinci, Albert EINSTEIN, Pablo PICASSO, Jules VERNE, Steven SPIELBERG, Orlando BLOOM...



## Aider les dyslexiques

- Adapter les documents photocopiés en « **Arial 14, interligne 1,5** ». (ou police Open Dyslexie)
- Mettre les mots importants en **gras**.
- Faire des **phrases courtes**.
- Autoriser l'élève à écrire sa **poésie** avec **2 couleurs différentes** en **alternance**
- Autoriser l'élève à prendre son **doigt** ou un **marque-page**



# ABC LA DYSORTHOGRAPHIE

## 🤔 Le Saviez-vous ?

Être **dysorthographique**,  
c'est un peu comme devoir  
faire une **dictée de Bernard  
Pivot**, dictée en **vitesse  
accélérée** et avec du **bruit**  
autour



## ✍️ Activité – Dans la peau d'un dysorthographique

Ecoutez cet enregistrement et tentez de faire cette dictée de Mérimée.

<https://youtu.be/2WQlh8zOw9o>

Si l'exercice d'une dictée comme celle-ci est trop simple pour vous, tentez de siffler La Marseillaise en même temps.

**Une fois cette dictée terminée, comptez le nombre de fautes à l'aide de ce lien (rubrique Graphie de 1990) :**

[https://fr.wikipedia.org/wiki/Dict%C3%A9e\\_de\\_M%C3%A9rim%C3%A9e](https://fr.wikipedia.org/wiki/Dict%C3%A9e_de_M%C3%A9rim%C3%A9e)



## Définition

La **dysorthographe** est un **trouble de l'apprentissage de l'orthographe**.



## Le diagnostic

Une **dysorthographe** peut être diagnostiquée à partir de la fin du CE1, **début du CE2**, soit vers **8 ans et demi / 9 ans**.

Afin d'établir un **diagnostic** de **dysorthographe** la personne concernée par les difficultés devra effectuer les bilans suivants :

- un **bilan orthophonique** (par un **orthophoniste**)
- un **bilan visuel** (par un **ophtalmologue**)
- un **bilan neurovisuel** (par un **orthoptiste**)
- un **bilan neuropsychologique** avec **tests psychométriques** (par un **psychologue** ou un **neuropsychologue**)
- un **bilan de psychomotricité** avec **bilan graphique** (par un **psychomotricien**)

**Seul** un médecin tel qu'un **neuropédiatre, un neurologue ou un médecin traitant** (à condition qu'il ait la connaissance sur les troubles DYS) pourra faire la synthèse des bilans et pourra **poser un diagnostic**.



## Difficultés VS Forces

Les difficultés	Les forces
Nombreuses fautes d'orthographe	La créativité
Recopier un texte	La curiosité
Compréhension des mots	L'empathie
Lire / comprendre un texte	La volonté

## Quelques célébrités dysorthographiques

Mika, Léonard de Vinci...

## Aider les dysorthographiques

- **Faire apprendre** les **mots durs à orthographier** grâce à des **mots illustrés**
- **Autoriser** un **dictionnaire** lors d'une **rédaction**
- Possibilité de faire des **dictées à trous**
- **Associer** des **images, mots et sons**
- **Relire** la personne dysorthographique
- Du **temps supplémentaire**



# LA DYSGRAPHIE

## Le Saviez-Vous ?

Être **dysgraphique**, c'est comme écrire de la main gauche si on est droitier.

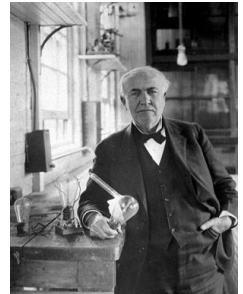
C'est **fatigant** pour un **résultat médiocre** !

Beaucoup de Haut Potentiels sont dysgraphiques c'était par exemple, le cas de **Thomas Edison**.



*« On peut écrire comme un cochon et être une lumière » –*

*Aurélie RENARD*



## **Activité – Dans la peau d'un dysgraphique**

**Tentez d'écrire ce texte avec la main que vous n'avez pas l'habitude d'utiliser pour écrire.**

En changeant de main vous vous rendez alors compte de la difficulté et de la concentration qu'il faut à un dysgraphique pour écrire.





## La dysgraphie



### Définition

La **dysgraphie** est un **trouble de l'apprentissage de l'écriture**.



### Le diagnostic

Une **dysgraphie** peut être diagnostiquée à partir du **CE1**, soit vers l'âge de **6 / 7 ans**.

Afin d'établir un **diagnostic** de **dysgraphie** la personne concernée par les difficultés devra effectuer les bilans suivants :

- un **bilan neuropsychologique** et **psychométrique** (par un **psychologue** ou un **neuropsychologue**)
- un **bilan de psychomotricité** (par un **psychomotricien**)
- un **bilan d'ergothérapie** (par un **ergothérapeute**)
- un **bilan de graphothérapie** (par un **graphothérapeute**)
- un **bilan orthoptique** (par un **orthoptiste**)
- un **bilan orthophonique** (par un **orthophoniste**)

**Seul** un médecin tel qu'un **neuropédiatre, un neurologue ou un médecin traitant** (à condition qu'il ait la connaissance sur les troubles DYS) pourra faire la synthèse des bilans et pourra **poser un diagnostic**.





## Difficultés VS Forces

Les difficultés	Les forces
<b>Vitesse d'écriture</b>	<b>La créativité</b>
<b>Prise de notes laborieuse, parfois illisible</b>	<b>La volonté</b>
<b>Productions écrites désordonnées</b>	<b>Le courage</b>
<b>Fatigue extrême quand la personne doit écrire beaucoup</b>	<b>Un bon esprit de synthèse</b>
<b>Douleurs dans la main, le poignet, les doigts</b>	<b>Une bonne vision d'ensemble des informations</b>



## Quelques célébrités dysgraphiques

Thomas Edison, Agatha Christie...

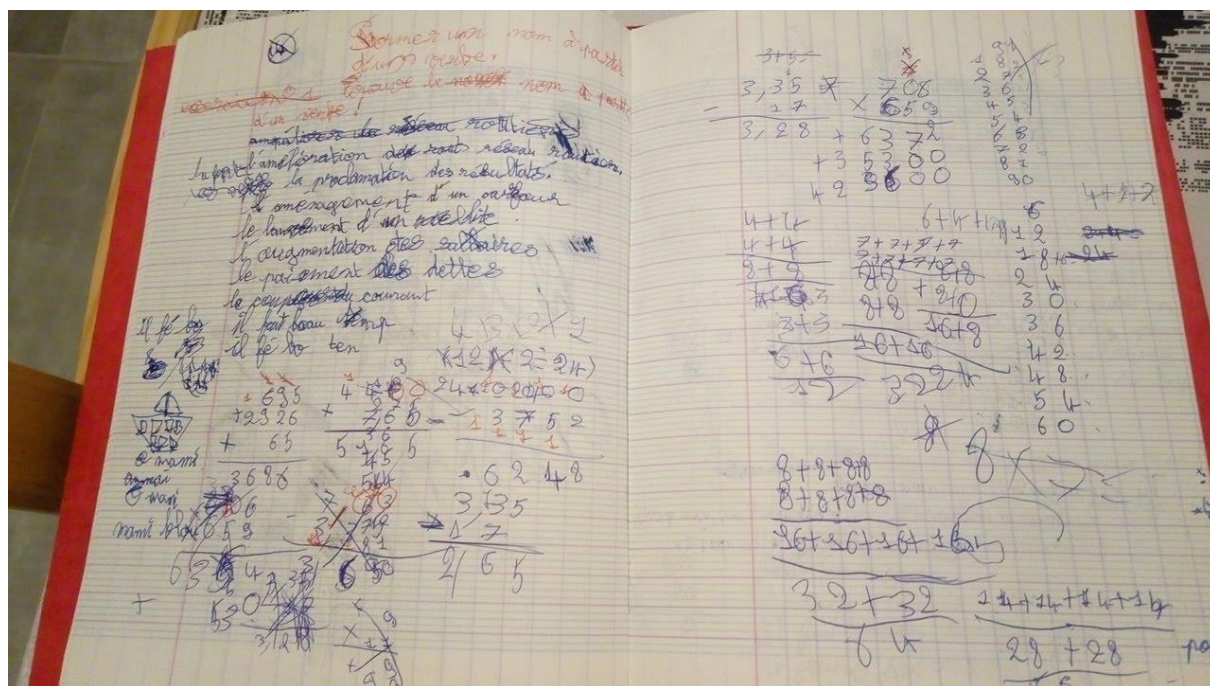






## Aider les dysgraphiques

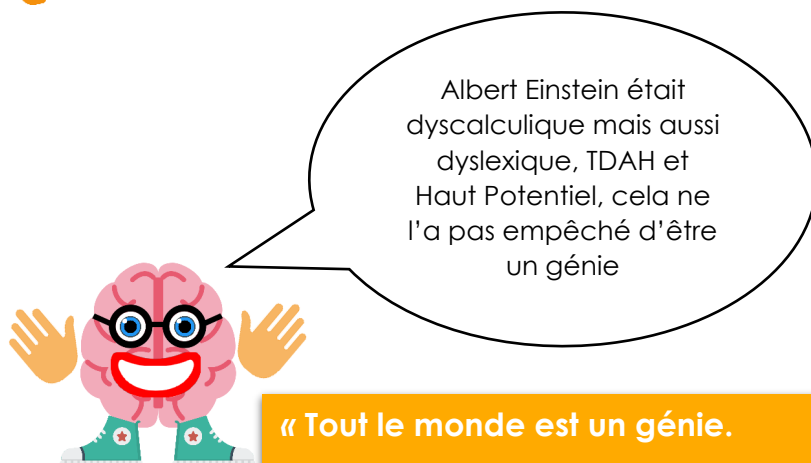
- Favoriser les réponses à l'oral plutôt qu'à l'écrit
- Lui **permettre** de faire des **productions écrites moins longues**
- Autoriser l'utilisation de **cahiers lignés** (et non à carreaux)
- Avoir des **stylos adaptés**
- Du **temps supplémentaire**
- Autoriser la **prise de note sur un ordinateur**





# LA DYSCALCULIE

## Le Saviez-Vous ?



« Tout le monde est un génie.

Mais si vous jugez un poisson à sa capacité à grimper aux arbres, il passera sa vie à croire qu'il est stupide » – Albert EINSTEIN

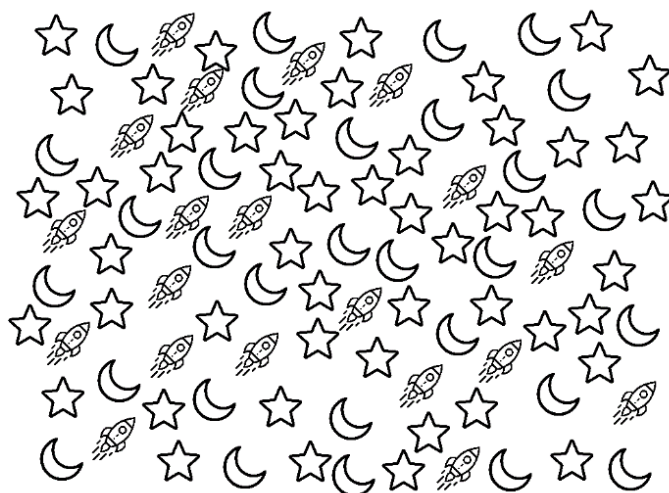


## Activité – Dans la peau d'un dyscalculique

Tentez de résoudre l'opération suivante en chantant « la danse des canards »

28 x 50

Tentez de compter le nombre d'étoiles, de fusées et de lunes.







## La dyscalculie



### Définition

La **dyscalculie** est un **trouble de l'apprentissage des mathématiques**.



### Le diagnostic

Une **dyscalculie** peut être diagnostiquée à partir du **CE1**, soit vers l'âge de **6 / 7 ans**.

Afin d'établir un **diagnostic** de **dyscalculie** la personne concernée par les difficultés devra effectuer les bilans suivants :

- un **bilan neurologique** (par un **neurologue**)
- un **bilan neuropsychologique** et **psychométrique** (par un **psychologue** ou un **neuropsychologue**)
- un **bilan orthoptique** (par un **orthoptiste**)
- un **bilan orthophonique** (par un **orthophoniste**)

**Seul** un médecin tel qu'un **neuropédiatre, un neurologue ou un médecin traitant** (à condition qu'il ait la connaissance sur les troubles DYS) pourra faire la synthèse des bilans et pourra **poser un diagnostic**.





## Difficultés VS Forces

Les difficultés	Les forces
<b>Calcul mental</b>	<b>La créativité</b>
<b>Apprendre les tables de multiplication</b>	<b>La volonté</b>
<b>Ranger les objets dans un ordre, les classer</b>	<b>Une bonne vision d'ensemble des informations</b>
<b>Structurer et poser des opérations</b>	
<b>Résoudre des problèmes (simples) (troubles logico-mathématiques)</b>	
<b>Organisation spatio-temporelle et construction de figures géométriques</b>	



## Quelques célébrités dyscalculiques

Albert Einstein, Isaac Newton, Benjamin Franklin...



## Aider les dyscalculiques

- Bien **espacer les centaines des milliers**
- **Eviter** trop de **calcul mental**
- **Décomposer** les « **grandes consignes** » en **plusieurs petites**
- **Éviter** le **recto-verso**
- Du **temps supplémentaire**



# LA DYSPHASIE

## Le Saviez-Vous ?

Les **dysphasiques** ont beaucoup d'**imagination** !

On a souvent l'impression qu'ils sont **dans la Lune**.



## **Activité – Dans la peau d'un dysphasique**

Tentez de vous mettre dans la peau de Kad Merad dans cet extrait de « Bienvenue chez les ch'tis ».

<https://youtu.be/SYe-tXwKRkw>

---

**Imaginez-vous manquer de vocabulaire.**

**Inventez un nouveau mot** pour dire en **un seul mot** « **Nationalité Française** ».

**Donnez une définition** du mot « **graffiti** » avec des **mots empruntés** à d'autres domaines de l'art.





## Définition

La **dysphasie** est un **trouble du langage oral**.



## Le diagnostic

Une **dysphasie** peut être diagnostiquée **à partir de 5 ans**.

Afin d'établir un **diagnostic** de **dysphasie** la personne concernée par les difficultés devra effectuer les bilans suivants :

- un **bilan ORL** (pour s'assurer que les difficultés ne sont pas liées à un problème d'audition)
- un **bilan neurologique ou neuropédiatrique** (par un **neurologue** ou un **neuropédiatre**)
- un **bilan orthophonique** (par un **orthophoniste**)
- un **bilan neuropsychologique et psychométrique** (par un **psychologue** ou un **neuropsychologue**)

**Seul** un médecin tel qu'un **neuropédiatre, un neurologue ou un médecin traitant** (à condition qu'il ait la connaissance sur les troubles DYS) pourra faire la synthèse des bilans et pourra **poser un diagnostic**.

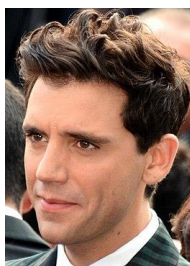


## Difficultés VS Forces

Les difficultés	Les forces
<p><b>Se faire comprendre</b></p> <p><b>Se corriger malgré les répétitions</b></p> <p><b>Trouver ses mots</b></p> <p><b>Organiser son discours et son temps</b></p> <p><b>Gérer ou exprimer ses émotions</b></p> <p><b>Appréhender l'abstrait</b></p> <p><b>Comprendre ce qu'on lui dit</b></p> <p><b>Intégration parfois difficile avec les camarades car exclus soit par lui-même soit par les autres</b></p> <p><b>Perte de l'estime de soi et de la confiance en soi</b></p>	<p><b>L'imagination</b></p> <p><b>La créativité</b></p> <p><b>La volonté</b></p>

## Quelques célébrités dysphasiques

Une seule est connue pour le moment, il s'agit de Mika.







## Aider les dysphasiques

- Donner **1 consigne à la fois** et faire des **phrases courtes**
- **Valoriser l'imagination** de la personne
- Utiliser des **cartes mentales**
- Faire des **associations images, mots et sons**
- Pour **communiquer** avec la personne dysphasique **appelez-la par son prénom, touchez lui l'épaule et regardez-la dans les yeux** pour capter son attention
- **Placer** cet élève dans un **endroit** / à côté de quelqu'un de **calme** dans la classe
- Être **indulgent** lors de **récitation de poésies** (si dysphasie expressive)
- Du **temps supplémentaire**





# LA DYSPRAXIE

## Le Saviez-Vous ?

Les **dyspraxiques** sont les **meilleurs en exposés**, ils sont **super** à l'aise à l'**oral** et ont une **excellente mémoire auditive** !



*« Si je m'en suis sortie en cours, c'est grâce à ma dyspraxie » –*

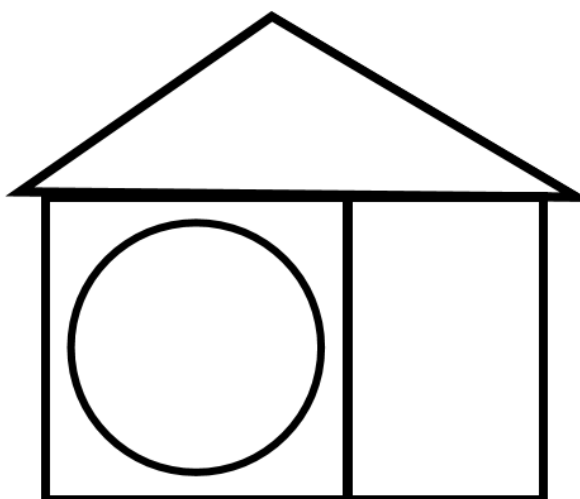
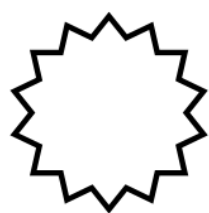
*Aurélie RENARD*



## Activité - Dans la peau d'un dyspraxique

Tentez de lacer vos chaussures avec des gants de ski.

Tentez de réaliser ce dessin avec des gants de ski.







## La dyspraxie



### Définition

La **dyspraxie** est un **trouble de l'acquisition de la coordination motrice**.



### Le diagnostic

Une **dyspraxie** peut être diagnostiquée **à partir de 5 ans**.

Afin d'établir un **diagnostic** de **dyspraxie** la personne concernée par les difficultés devra effectuer les bilans suivants :

- un **bilan neurovisuel** (par un **orthoptiste**)
- un **bilan neuropsychologique** et **psychométrique** (par un **psychologue** ou un **neuropsychologue**)
- un **bilan psychomoteur** (par un **psychomotricien**)
- un **bilan de graphothérapie** (par un **graphothérapeute**)
- un **bilan d'ergothérapie** (par un **ergothérapeute**)
- un **bilan orthophonique** (par un **orthophoniste**)

**Seul** un médecin tel qu'un **neuropédiatre, un neurologue ou un médecin traitant** (à condition qu'il ait la connaissance sur les troubles DYS) pourra faire la synthèse des bilans et pourra **poser un diagnostic**.





## Difficultés VS Forces

Les difficultés	Les forces
<p>Lenteur dans beaucoup de domaines nécessitant de faire des gestes</p> <p>Double tâche (le dyspraxique est mono-tâche)</p> <p>Coordination des gestes (difficultés en sport, perte d'équilibre parfois)</p> <p>Motricité fine (coller une feuille, couper avec des ciseaux, écrire, colorier...)</p> <p>Visuo-spatial (orientation dans l'espace, géographie, géométrie, organisation du classeur...)</p> <p>Désintérêt pour les jeux de société</p>	<p>Une aisance à l'oral</p> <p>Une excellente mémoire auditive</p> <p>La volonté</p> <p>Le courage</p> <p>L'empathie</p>



## Quelques célébrités dyspraxiques

Gérard Jugnot, Jean Dujardin, Daniel Radcliffe, Amir...







## Aider les dyspraxiques

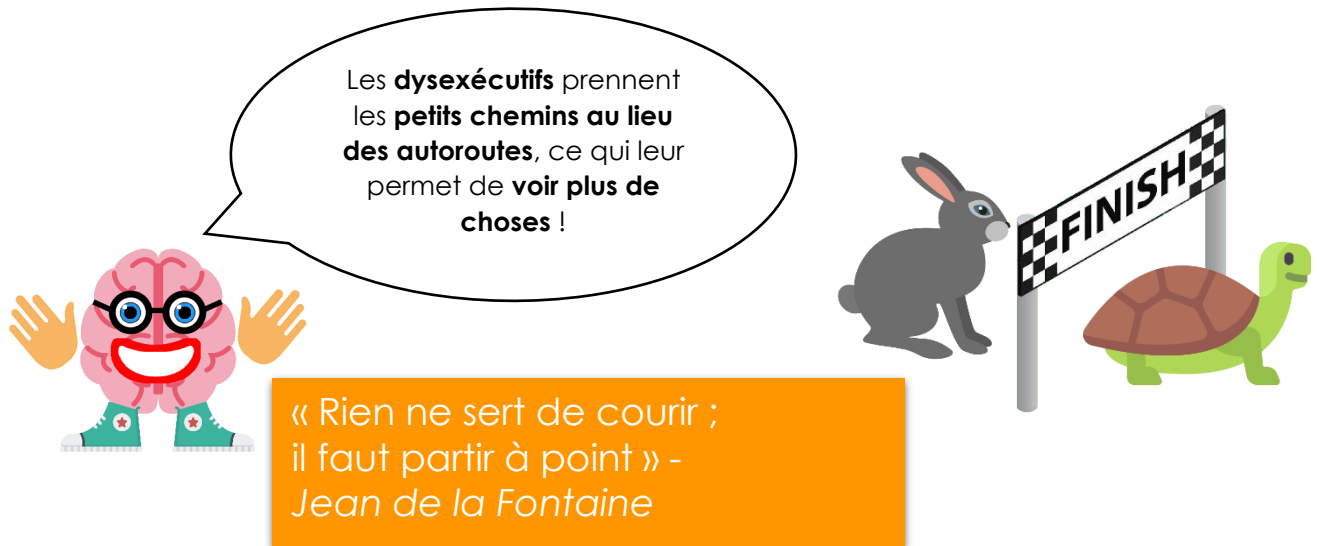
- Privilégier l'**oral**
- Donner **1 consigne à la fois** et faire des **phrases courtes**
- **Eviter** de mettre l'élève en danger avec des **jeux de balle** (ou alors utiliser une balle en mousse)
- **Ne pas tenir compte** de l'éventuel « **torchon** » du cahier
- **Décomposer** les **grosses tâches** à faire **en plusieurs petites**, en lui indiquant de manière ordonnée les étapes à suivre
- **Eviter de noter** sur le **graphisme** sur un exercice où il faut relier des paires (exemple dans l'émission « C'est pas Sorcier » sur les troubles DYS)
- **Adaptations** comme les élèves dysgraphiques pour l'écriture et comme les dyscalculiques pour les mathématiques
- Possibilité d'**utilisation d'un ordinateur**
- Pour la **manipulation** de ciseaux, compas, règles : prendre des **outils adaptés** (voir sur Hop'toys).
- Porter des vêtements et chaussures faciles à mettre (éviter les chemises ou les mettre comme un pull)





# LES TROUBLES DYSEXECUTIFS

## Le Saviez-Vous ?



## Activité – Dans la peau d'un dysexécutif

**Vous avez 2 minutes pour résoudre cette énigme.**

Mon grill ne peut contenir que 2 steaks à la fois.  
Pour cuire une pièce de viande, il faut 5 minutes de chaque côté.

Comment cuire les 3 steaks en 15 minutes ?





## Les troubles dysexécutifs



### Définition

Les **troubles dysexécutifs** sont des **troubles des fonctions exécutives**.



### Le diagnostic

Les **troubles dysexécutifs** peuvent être diagnostiqués à partir du **CM1**, soit vers l'âge de **9 / 10 ans**.

Afin d'établir un **diagnostic** de **troubles dysexécutifs** la personne concernée par les difficultés devra effectuer les bilans suivants :

- un **bilan neurologique** (par un **neurologue**)
- un **bilan neuropsychologique** et **psychométrique** (par un **psychologue** ou un **neuropsychologue**)
- un **bilan orthophonique** (par un **orthophoniste**)

**Seul** un médecin tel qu'un **neuropédiatre, un neurologue ou un médecin traitant** (à condition qu'il ait la connaissance sur les troubles DYS) pourra faire la synthèse des bilans et pourra **poser un diagnostic**.





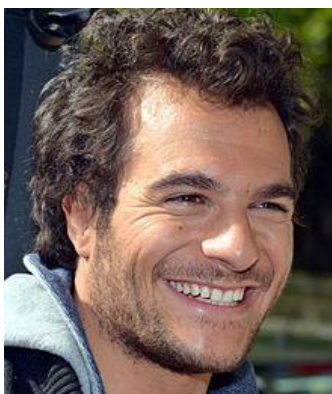
## Difficultés VS Forces

Les difficultés	Les forces
<b>Organisation, priorisation et planification des tâches, élaboration de stratégies</b>	<b>La volonté</b>
<b>Compréhension des consignes quand il y en a trop d'un coup</b>	<b>Le courage</b>
<b>Difficulté aux changements</b>	
<b>Impulsivité (dans le sens où ils ont des comportements automatiques)</b>	
<b>Fatigue</b>	
<b>Perte de l'estime de soi et de la confiance en soi</b>	



## Quelques célébrités dysexécutives

Nous ne connaissons pas pour l'heure de célébrités dysexécutives mais il semblerait qu'Amir le soit.







### Aider les dysexécutifs

- Donner **1 consigne à la fois** et faire des **phrases courtes**
- **Décomposer** les **grosses tâches** à faire **en plusieurs petites**, en lui indiquant de manière ordonnée les étapes à suivre
- **Eviter** le **changement de planning brusque** (qui risque de faire paniquer l'élève)
- **Ne soyez pas trop exigeant** avec l'élève **en fin de journée** (fatigue)
- Du **temps supplémentaire**





## Quelques conseils en fonction de votre profil

### Vous êtes parent d'un enfant DYS ou vous suspectez votre enfant d'être atteint des troubles DYS

N'hésitez pas à vous rapprocher de groupes d'entraide de parents d'enfants DYS (associations, groupes facebook...), n'hésitez pas également à me contacter via le formulaire de contact de [www.6foisdys.fr](http://www.6foisdys.fr)

Une chose est sûre, vous n'êtes pas seul dans cette situation, faites-vous aider.

### Vous êtes enseignant ou professeur

Si vous suspectez des difficultés pouvant être en rapport avec un trouble DYS chez un de vos élèves, n'hésitez pas à orienter les parents vers les spécialistes conseillés dans cette brochure.

Concernant la mise en place d'aménagements sachez que ce qui est utile pour les DYS peut aussi être utile pour toute la classe.

**Ecoute** et **pédagogie** sont les **clés du succès** pour qu'un DYS évolue dans les **meilleures conditions d'apprentissage**.

N'hésitez pas non plus à me contacter via le formulaire de contact de [www.6foisdys.fr](http://www.6foisdys.fr) si vous souhaitez que je vous aide.





## **Vous êtes une entreprise**

Vous avez peut-être des salariés atteints de troubles DYS dans votre entreprise, sans le savoir. En effet, beaucoup ont peur de ne pas trouver de travail quand ils disent qu'ils ont la RQTH.

Vous avez envie que les DYS se sentent bien dans votre entreprise ? Alors n'hésitez pas à **sensibiliser vos salariés** et à **vous faire accompagner pour le recrutement de personnes DYS**.

**6foisdys** propose ce type de prestations n'hésitez pas à consulter [www.6foisdys.fr](http://www.6foisdys.fr) et à me contacter pour une éventuelle intervention au sein de votre entreprise.



## **Vous êtes DYS**

Sachez-le, **être DYS n'est pas une fatalité** ! Ce que vous pensez peut-être être **votre pire ennemi est** peut-être en fait **votre meilleur ami**.

Dans de nombreux cas (Léonard de Vinci, Einstein, Jules Verne, Mika, Daniel Radcliffe...) **des personnes célèbres ont su faire de leur handicap une force**.

Un **dyslexique** est peut-être moins bon en lecture / orthographe mais il a **beaucoup d'imagination et de créativité**, un **dyspraxique** a peut-être du mal avec l'écriture mais il est **très à l'aise à l'oral**.

Au même titre qu'une personne **aveugle** a certains de ses **sens surdéveloppés**, une **personne DYS compense et s'adapte** en fonction de ses difficultés.

Alors **ayez confiance en vous**, vous trouverez votre voie, j'en suis certaine. Vous avez besoin d'un coup de pouce ?

**N'hésitez pas à me contacter via le formulaire de contact de** [www.6foisdys.fr](http://www.6foisdys.fr) .



Félicitations vous connaissez  
maintenant ce que ça fait  
d'être DYS



Vous voulez être accompagné ?

Rejoignez **6foisdys** sur les réseaux sociaux :

Facebook, Twitter, LinkedIn, Instagram, YouTube pour en découvrir  
encore plus sur les troubles DYS.

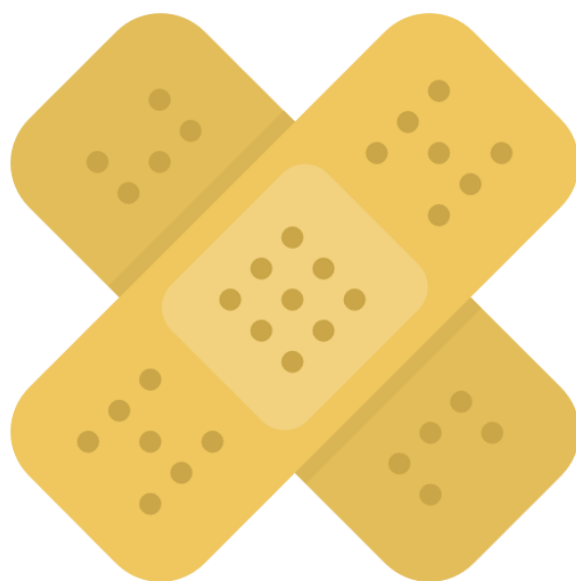








6



DYS

Brochure réalisée par Aurélie  
RENARD-VIGNELLES, multi-DYS et  
dirigeante de la société 6foisdys

[www.6foisdys.fr](http://www.6foisdys.fr)